

ÅRSPLAN  
MELDAL  
BARNEHAGE  
Grefstad og Å



2023/2024

# LEDER HAR ORDET



**Elin Steigedal**  
Enhetsleder  
Telefon: 916 94 581

Vi er kommet godt i gang med et nytt barnehageår, og det starter opp barn jevnt og trutt utover høsten. For første gang på mange år, har vi ledige plasser på begge husene.

Årsplanen er et arbeidsredskap for de ansatte, og den bygger på Barnehageloven og Rammeplan for barnehagen. Den viser hva vi vektlegger i det daglige arbeidet med barna, både felles og avdelingsvis.

Vi er med på kommunens utenforsksprogram, der laget rundt barnet skal bidra til robuste barn og unge som mestrer sine liv. Vi har alle et ansvar, foreldre – bhg og skole – tverrfaglige tjenester, for at alle barn skal ha det bra og kjenne på mestring og fellesskap – hver dag. Barn må bli sett og møtt, og få være den de er.

Vi vil at barna skal oppleve lek og samhold og oppleve at de har en plass i gruppen sin.

Vi skal jobbe systematisk for å forebygge utestenging og mobbing, og skape et godt læringsmiljø. God kvalitet i relasjonen mellom barn og voksen er avgjørende for trygghet og positiv utvikling.

**La oss skape hverdagsmagi – med vennskap, lek og fantasi!**

Jeg ønsker små og store et godt barnehageår!

Elin

LA OSS SKAPE  
HVERDAGSMAGI  
- MED VENNSKAP,  
LEK OG FANTASI!

*Vår visjon betyr for oss å fange og ta vare på de magiske øyeblikkene i hverdagen vår, og bygge videre på dem. Det kan være hverdagsøyeblikk, vennskap som oppstår, spontanitet, god lek, være en god venn, tilstedeværende voksne, og mye mer ..... alt er mulig!*



**Stine Storengen**  
Spesialpedagog



**Irene Sølberg**  
Pedagogisk leder



**Erik Flisen**  
Vaktmester



**Siw Anita Kant**  
Renholder Grefstad



**Sarinlux Grø**  
Renholder Å





# LIVSMESTRING OG HELSE

Alle mennesker har behov for å lære seg å håndtere både medgang og motgang i livet, og i dette arbeidet har barnehagen en viktig rolle.

Å fremme livsmestring handler blant om å legge til rette for at barna skal få utvikle en sunn fysisk og psykisk helse som gir grunnlag for å føle glede over eget liv og en styrke for å komme seg gjennom vanskelige opplevelser.

Livsmestring handler om å imøtekomme barnas behov for lek, trygghet og mestring i hverdagen. De gode erfaringene barn gjør i møte med andre barn og sensitive ansatte vil bidra til at robusthet, trygghet og motstandsdyktighet vil øke. (Drugli & Lekhal, 2018).

I hverdagen i barnehagen betyr det at vi voksne må:

- synliggjøre, trygge og anerkjenne barn
- hjelpe barn med å regulere følelser
- hjelpe barn med å lage og opprettholde gode relasjoner
- hjelpe barn med sorg og skuffelser
- hjelpe barn til å leke og mestre
- gi barn mulighet til ro, hvile, og avslapping i løpet av dagen
- gi barna et sunt kosthold
- gi barna en arena for daglig fysisk aktivitet
- avdekke og hjelpe barn som ikke har det bra

Barn opplever, erfarer og lærer gjennom hele kroppen. Vi tilstreber oss å legge til rette for mye fysisk aktivitet i lek både inne og ute, på turer og i gymsal. Det er viktig med god variasjon mellom aktivitet og hvile gjennom dagen.

## SE MEG

SE MEG FOR DEN JEG ER,  
HVA JEG LIKER OG HVA  
JEG MESTRER,  
BYGG PÅ DET JEG KAN,  
OG UTVID MED DIN  
STØTTE,  
SÅ SKAL JEG VISE  
DEG...  
VISE DEG AT JEG  
BLOMSTRER!

– ukjent

Vi har i mange år jobbet med små grupper og gruppedelinger som skaper oversikt og ro.

Hver dag er vi ute med alle barna, og for oss gir ikke været utfordringer – det gir oss muligheter. Frisk luft og fysisk aktivitet i det frie rom er viktig for store og små kropper daglig.

Ordensbarnet er med på å forberede måltidene, vi legger stor vekt på måltidet som lærings og sosial arena. Sunn og ernæringsrik mat er viktig for barns utvikling, trivsel og læring.

At barna lærer hvor maten kommer fra er naturlig i ei jordbruksbygd som Meldal, og vi blir rett som det er invitert til gårdsbruk for å se på livet der.

# LÆRINGSMILJØ

I barnehagen har vi ingen læringsmål, men likevel tilegner barna seg ferdigheter, kunnskaper, erfaringer og holdninger gjennom å bruke kroppen, hodet, sansene, språket. Dette skjer i fellesskap og i samspill, gjennom medvirkning og i «egentid» med mulighet til å huske, undres, bearbeide, fantasere, sortere, assosiere, tenke logisk, sammenlikne, differensiere og velge. Aktivitetene knyttes til fagområdene og en aktivitet har gjerne relevans til flere fagområder samtidig (jfr. månedsplanene).

Barnehagen skal vise hvordan alle kan lære av hverandre og fremme barnas nysgjerrighet og undring over likheter og forskjeller. Barnehagen skal bidra til at alle barn føler seg sett og anerkjent for den de er, og synliggjøre den enkeltes plass og verdi i fellesskapet. De voksne skal passe på og hele tiden jobbe for at det skal være trygt og godt å være i barnehagen for alle barn. Hvis de voksne i barnehagen ser at et barn strever med å komme inn i leken, må personalet arbeide med hele barnehagemiljøet og samtidig igangsette tiltak slik at barnet lærer seg de nødvendige strategiene for å komme inn i lek.

Personalet skal forebygge, stoppe og følge opp diskriminering, utestenging, mobbing, krenkelses og uheldige samspillsmønstre.

Vi jobber videre med prosjektet Små skritt, store sprang og har allerede hatt en observasjon av kvaliteten på samspillsklimaet i høst, på alle småbarnsavdelingene våre. Nærhet, trygghet, læring og språkutvikling er sentrale tema. Vi gleder oss over høye score og gode tilbakemeldinger. Avdelingene jobber videre med suksesspunkt og arbeidsmål.





BARN LÆRER OG UTVIKLER  
SAMMENSATT KOMPETANSE  
GJENNOM LEKEN

- Barna får lære å bruke kroppen sin
- Barna lærer å forholde seg til andre barn og voksne
- Barnets språk utvikles
- Barna får bruke og utvikle fantasien
- Følelsen av å være i et fellesskap utvikles
- Barn lærer å takle motgang og utfordringer
- Barna opplever glede ved lek
- Barnekulturen formidles

# LEKEN

Leken skal ha en fremtredende plass i barns liv i barnehagen. Å få delta i lek og få venner er grunnlaget for barns trivsel og meningskaping i barnehagen.

Barnehagen skal legge fysisk og organisatorisk til rette for variert lek. Barnehagens innhold skal inspirere til fantasi og livsutfoldelse.

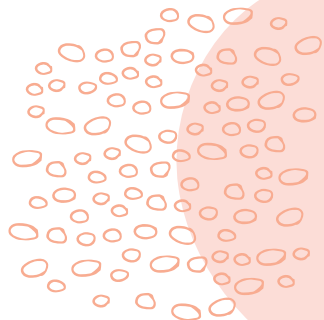
Personalet må være aktivt til stede for barn ved å støtte, veilede, inspirere og oppmuntre barna i deres lek.

Dagsrytmen i barnehagen gir gode muligheter for at barna skal utvikle selvstendighet og evne til godt samspill med andre barn. Vi gir rom for mye frilek. Lekens kjennetegn er at den er en frivillig aktivitet som barnet selv velger å delta i, leken er på liksom, den ligger utenfor det vi oppfatter som den virkelige verden. Leken er lystbetont for barnet, og den gir orden, spenning og læring. Leken i barnehagen er i større eller mindre grad preget av sosialt samspill.

Leken skal ha gode vilkår og det stiller krav til den praktiske tilretteleggingen. Først og fremst krever det at de voksne har respekt for barnas lek og den friheten som ligger i den. Det vil si at barna må få tilstrekkelig plass og uforstyrret tid til at den gode leken kan utvikle seg.

Barn som ikke deltar i lek, holdes utenfor eller har utfordringer med å tilpasse seg andres lek, gis særskilt oppfølging. Barna bearbejder/viderefører både gode og dårlige opplevelser og erfaringer gjennom lek. Barns lek kan derfor være en indikator på hva barnet er opptatt av.

Gjennom fysisk aktivitet får barna utviklet sine grovmotoriske ferdigheter. I uteleken får barna bruke hele kroppen sin ved å klatre, løpe, huske, sykle m.m. De får også masse frisk luft, og de får erfare «trønderværet». Vi forsøker å være ute uansett vær. Dette krever at barna har gode uteklær tilpasset været. Vi drar på ulike turer i nærmiljøet vårt i større eller mindre grupper.



## BARNES MEDVIRKNING

Barnehagen skal ivareta barnas rett til medvirkning ved å legge til rette for og oppmuntre til at barna kan få gitt uttrykk for sitt syn på barnehagens daglige virksomhet. Barna skal jevnlig få mulighet til aktiv deltakelse i planleggingen og vurderingen av barnehagens virksomhet. Alle barn skal få erfare å få innflytelse på det som skjer i barnehagen.

Barnas synspunkter skal tillegges vekt i samsvar med deres alder og modenhet. Barna skal ikke overlates et ansvar de ikke er rustet til å ta.

Vi må stå litt i forhandlingene slik at barnet får uttale seg, og lytte til argumentene selv om barnet ikke alltid får bestemme. Med muligheter til å velge er det samtidig viktig at barna lærer at de velger noe bort. Det er viktig at vi tar hensyn til barns alder og modenhet når det gjelder å stille dem ovenfor vanskelige valg.

Det barna opplever og lærer i det som er **Nær(t)** er avgjørende for hvor godt de kan lære å navigere **Klokt** og medvirke **Modig** når verden og horisontene utvides.

# ARBEIDSMÅTER

## Pedagogisk virksomhet

Vår kunnskap om barna, barnas trivsel og utvikling, sammen med observasjoner, refleksjoner i personalgruppa og tilbakemeldinger fra foreldrene, danner grunnlaget for vårt planarbeid, kort og langsiktig. Vi setter mål for virksomheten, legger planer, evaluerer og tilrettelegger.

Årsplanen synliggjør hvordan vi omsetter barnehageloven i praksis. Hver avdeling utarbeider månedsplaner, der de beskriver hvordan vi skal nå våre mål og våre satsninger.

Personalet tar utgangspunkt i barnas erfaringer, interesser, synspunkter og initiativ i barnehagens daglige arbeid, og ved valg og gjennomføring av temaer og prosjekter. Og veksler mellom spontane og planlagte aktiviteter. Det bidrar til å skape engasjement, interesse og motivasjon og gir mulighet for å tilføre nye erfaringer og opplevelser i barnehagen.

Foreldrene har mulighet til å bidra til årsplanen ved evaluering på våren, og på foreldremøte på høsten. Det er også viktig for oss å inkludere nærmiljø og lokale forhold ved planlegging og gjennomføring av aktiviteter.

## Progresjon

Barna skal få oppleve mestring, samtidig som de får oppgaver som gir dem nye utfordringer til læring.

De voksne må møte barna på de behovene de har, men også gi utfordringer ut fra modning og utvikling. Å utvide tema og tilføre nye perspektiver til det barnet er opptatt av, bidrar til progresjon.

Det fysiske rommet, lekene og materialene barna møter i barnehagen har betydning for deres utvikling. Det legges til rette for progresjon ved at personalet endrer og tilfører nye elementer til leke- og læringsmiljøet ut fra barnas utvikling gjennom året. Personalet skal inspirere og tilføre nye perspektiver og elementer for å gi barna nye erfaringer eller utvider de erfaringene de allerede har.

## Digital praksis

Barnehagen bruker digitale verktøy som oppslagsverk, til inspirasjon og til språkstimulering. Vi bruker ulike apper og spill for barn tilpasset alder og modning.

Digitale verktøy skal være et supplement til alt det andre vi driver med, og skal gi barna en forståelse av det digitale samfunnet vi lever i. Digitale verktøy bidrar til språkstimulering og utjevning av sosiale forskjeller.





## FORELDRESAMARBEID

Foreldrene er våre viktigste samarbeidspartnere. For barna er det trygt at foreldrene kjenner hverandre og har et fint fellesskap seg imellom. Vi opplever å ha ei aktiv foreldregruppe som er viktige samarbeidspartnere for oss i å skape et godt barnehageliv og et godt oppvekstmiljø for barna.

Gjennom samarbeidet med dere og med barnehagens kompetanse og erfaring, ønsker vi skape en god og trygg hverdag for hvert enkelt barn. For oss er det viktig at dere føler tillit og trygghet til barnehagen, og vi er åpen for alle spørsmål og tilbakemeldinger dere skulle ha. Samarbeidet skal være bygget på en felles forståelse om, og interesse for barnets beste og hvor barnets positive utvikling alltid vil stå i fokus. Vi setter stor pris på at barna får bruke eget utstyr, som ski/akebrett/sykler, som dere foreldre tar med til barnehagen.

Informasjon til foreldre sendes ut via e-post eller via Min barnehage-appen. Appen brukes også til beskjeder og registreringer, samt dagbok-poster. Ha en lav terskel for å ta kontakt med oss.

Som en del av kommunens utenforskapsprogram, har det blitt arrangert felles FAU-møter for alle barnehagene i Orkland.

**FAU – Foreldrenes arbeidsutvalg.**

*Valgte representanter fra foreldrene, som skal være et bindeledd mellom barnehagen og foreldrene.*

*FAU har også ansvar for å planlegge og fordele oppgaver som er relatert til ulike arrangementer i løpet av barnehageåret. Leder og nestleder i FAU er også representant i barnehagens samarbeidsutvalg.*

**SU – Samarbeidsutvalget skal være et rådgivende, kontaktskapende og samordnede organ.**

*Utvalget skal ivareta foreldregruppens kontakt med barnehagen og sikre deres medvirkning.*

### **Foreldre- representanter Å**

Arne Berg  
Monica Hoel  
Lina Ingstad  
Helga Stene

### **Foreldrerepresentanter Grefstad**

Astrid Storås Einum  
Inge Hammerfjell Sandvik  
Marthe Einum Syrstad  
John Arne Tørset

### **SU samarbeidsutvalget**

Arne Berg  
Monica Hoel  
Astrid Storås Einum  
Inge Hammerfjell  
Sandvik  
Sigrid Dragset Stene

Marit Reitan  
Irene Sølberg  
Eva Irene Rindal,  
politisk repr  
Elin Steigedal,  
sekretær



# BÆREKRAFTIG UTVIKLING

Barna skal lære å ta vare på seg selv, hverandre og naturen. Vi skal legge til rette for barns evne til å tenke kritisk, handle etisk og vise solidaritet

På barnehagen vil det si:

- at vi rydder opp etter oss når vi er på tur
- at vi må passe på lekene og utstyret vårt for vi kan ikke kjøpe nytt hele tiden
- at barna skal få lære hvordan maten kommer på bordet
- at barna får miljøbevissthet inn som en naturlig tankegang
- at vi må hjelpe de som ikke har det så bra som oss
- at barna får gode naturopplevelser
- at barna blir kjent med naturens mangfold

Vi håper at barnehagen kan være med på å danne miljøbevissthet hos barna. Bærekraftig utvikling handler om å dekke dagens behov, uten å ødelegge for fremtidige generasjoners muligheter til å dekke sine.

Vi skal delta på barneaksjonen til Forut i vinter. I år handler det om gutten Hamphless i Malawi. Med filmer, fortellinger, musikk og bilder skal vi se hvordan hverdagen er for barn i andre land. Opplegget avsluttes med en aksjonsdag.

Barnehagen vår er Miljøfyrtårnsertifisert, og skal re-sertifiseres våren 2024.

STOPP MOTOREN  
IKKE LA BILEN GÅ PÅ TOMGANG  
MENS DU LEVERER/HENTER

SCANN OG LES MER  
OM MILJØFYRTÅRN



# OVERGANGER

## Tilvenning i barnehagen

Når det starter nye barn i barnehagen, blir barnet med foreldre invitert på barnehagebesøk før oppstart. Noen vil komme på besøk en gang, andre flere ganger. I samarbeid med foreldrene skal barnehagen legge til rette for at barnet får en trygg og god start. Tilvennings-tiden varierer fra barn til barn. Barnehagen vil derfor tilpasse rutiner, gi barnet tid og rom til å etablere relasjoner til personalet og til andre barn.

## Overganger innad i barnehagen og mellom barnehager

Når barna skal bytte avdeling, skal personalet sørge for at barna får tid til å bli kjent med de nye barna og personalet. Ettersom vi er to oversiktlige hus, så kjenner alle barna de voksne på avdelingene. Og de treffer alle barn i uteleken. Vi har besøksdager på nye avdelinger i forkant av bytte. Vi har overføringsamtaler før barna bytter avdeling.

Hvis barn bytter barnehage, skal det også kunne overføres dokumentasjon mellom barnehagene, hvis foreldrene gir samtykke til det.

## Overgang barnehage – skole/SFO

Vi har et godt samarbeid med Meldal barne- og ungdomsskole, og vi får komme på besøk på uteområdet når vi vil. På januar/ februar er det innskriving på skolen. Og på mai/ juni er det besøksdager på skolen, der de får faddere i 4. klassen. Da får de også møte klasselærerne sine. Skolestarterne på Å får øve på å ta skolebussen, sammen med en trygg voksen. Før sommerferien har barnehagen møter med kontaktlærer i 1. klassen. Her gir vi informasjon om barna, slik at skolen kan følge opp dem på best mulig måte. All informasjon som deles må foreldrene gi samtykke til.

Det knyttes spenning til alle overganger, og vi arbeider for at overgangen fra barnehage til skole skal bli en god opplevelse.





## STØRST I BARNEHAGEN - FØRSKOLEOPPLEGG

Vi har totalt 12 skolestartere i år. 4 barn på Å, og 8 barn på Grefstad. Barna har forventninger om at det siste året i barnehagen skal inneholde noe ekstra. Gjennom førskoleopplegget legger vi til rette for det, gjennom ukentlige samlinger, turer og spesielle aktiviteter.

Skolen vil at vi skal vektlegge selvstendighetstrening og sosial kompetanse, for det vil være til stor hjelp for dem når de starter på skolen.

Aktiviteter som er forbeholdt skolestarterne er besøk i kirken på adventsstund, besøk på Meldal bygdemuseum og en tur til Newton-rommet/ Klatrehallen på våren.

Hvert år og alle alderstrinn er like viktig med tanke på at barna kjenner trygghet og tilknytning og gis gode utfordringer og mestringsopplevelser i takt med sin egen utvikling. I barnehagen er skolestarterne eldst og i fellesskapet er de viktige og verdifulle rollemodeller. Det er viktig, at de i tillegg til å ha sitt eget opplegg, også gjennom lek og aktiviteter får være «storungen» for de som er yngre.

# BARNEHAGEÅRET



## AUGUST, SEPTEMBER

Oppstart, tilvenning  
Brannvernuke i uke 38

*Oppstartssamtaler  
med nye foreldre  
Foreldremøter  
Observasjoner  
Små skritt, store sprang*



## OKTOBER, NOVEMBER, DESEMBER

Trafikksikkerhetsuke, Høstfest, Mørkedag  
Hentekaffe/ Juleforberedelser  
Julefrokost/ julebord, Lucia  
Julegata på Å,  
Adventsstund i kirka, Jul i gamle dager  
Nissefest

*Oppstart/ tilvenning  
Stor-foreldremøte*



## JANUAR, FEBRUAR, MARS

Forut, Samefolkets dag, Karneval,  
Fastelavn, Barnehagedagen,  
Påskeforberedelser  
Påskelunsj

*Oppstart/ tilvenning  
Foreldresamtaler – Barnesamtaler  
Foreldremøte  
Observasjoner  
Små skritt,  
store sprang*



## APRIL, MAI, JUNI, JULI

Russefeiring  
Newtonrommet  
for førskolegruppa  
Besøksdager på skolen for  
førskolegruppa  
Vårdugnad,  
Besteforeldrekaffe, Sommerfest  
Barnehagefotografering  
Feriestengt i uke 28 og 29

*Besøksdager – for nye barn, til ny avdeling  
Foreldresamtaler - skolestarterne*



LA OSS SKAPE  
HVERDAGSMAGI  
- MED VENNSKAP, LEK  
OG FANTASI!



# AVDELING GREFSTAD



Barnehagen ligger på Ekserplassen, rett ovenfor skolen. Det gir oss gode muligheter for samarbeid.

Vi har et variert nærmiljø, med landbruk og idrettsanlegg, og med gode turmuligheter. På turer i nærmiljøet vårt, kan vi treffe, og hilse på hest, lama, sau og ku. En fjøsnisse finnes det også på nabolåven. Vi har også gåavstand til rådhuset, butikker, kirken, museet og helsetunet.

Vi har foreldre som kjører opp skispor innenfor gjerdet vårt og rett forbi barnehagen, og vi kan renne oss i Kløvsteinbakken, eller spille fotball på Kølmoen. Vi har tilgang på fine turstier og gapahuker som er opparbeidet av grendalaget og idrettslaget. Vi er rett som det er innom Erikaplassen og steker brødsnivene våre, eller bruker Elvepromenaden til å se på skiftninger i årstidene, eller spiser lunsj og dupper tærne i fontenen i parken i sentrum.

# AVDELING Å



På Å har vi ei småbarns- og ei storbarnsavdeling, der små og store kjenner hverandre godt. Vi samarbeider tett i hverdagen og om arrangementer og tradisjoner gjennom året. Barna på Føssa er store og viktige rollemodeller for barna på Resa.

Vi har fine lokaler, gym.sal i nabobygget og et kjempeflott uteområde med mulighet til allsidige aktiviteter året rundt. Vi har store trær, bærbusker, epletre, kjøkkenhage og

grillhytte. Vi kan leke i sol og skygge og har plasser i le for vær og vind. I nærmiljøanlegget rett utenfor gjerdet har vi klatretrær, fotballbane, klatrevegg og lekeapparater. Der finner vi habitater for å forske på insekter og meitemark om sommeren, og der går vi på ski og sporjakt om vinteren. En nybygd gapahuk er «hytta vår», og innen rekkevidde også for de minste. Der spiser vi maten vår beskyttet fra nedbør og vind.

Vi er opptatt av å være en god tjenesteleverandør og en solid tradisjonsbærer av kultur og lokalkunnskap for barna. Sammen med foreldre og aktører i nærmiljøet, er vi rike på muligheter som vi gjerne deler og inkluderer nye barn inn i.

Som to av våre identitetsmarkører, er vi kjent av, og stolt over etappene «Tour de Å», der glade syklistene er et kjent syn i lokalmiljøet. I det nye nærmiljøanlegget har vi etablert «Ålympiske vinterleker», noe som har blitt et populært vinterarrangement. Barna kan etter eget ønske ha med seg sykler, akeutstyr og ski i barnehagen.

## Andre samarbeidspartnere

Vi samarbeider med ulike aktører gjennom et barnehageår, bl.a helsestasjon, pedagogisk psykologiske tjeneste (PPT), barnevernstjenesten og tverrfaglig team.

Vi tar imot elever fra MBUS gjennom prosjektet Innsats for andre, elever fra ulike linjer på videregående skole og studenter fra barnehagelærerutdanning. Vi kan også ha samarbeid med NAV om praksisplasser av ulike årsaker.

## Planleggingsdager

14. august - 15. august - 29. november  
8. mars - 10. mai - 21. juni  
Barnehagen er stengt

## Ferie

Alle barn skal avvike 5 uker ferie i løpet av kalenderåret. 3 uker skal avvikles sammenhengende på sommeren. Barnehagens planleggingsdager utgjør den 5. ferieuken. 6-åringene skal avvike 3 uker ferie før 1. august.

## På parkeringsplassen:

- Rygg inn bilen når du parkerer
- Stans bilen når du forlater den
- Lukk alltid porten når du kommer og går
- Gå sammen med barnet ditt på parkeringsplassen



# HÅRRÅLABBEN

Hårrålabben har som hovedmål å møte alle barn med anerkjennelse, omsorg og respekt. Vi ønsker å danne et godt grunnlag for utvikling, lek og læring i omgivelser der barnet trives og føler seg trygg.

Årstidene, merkedager, tradisjoner og kjente eventyr vil ha en viktig plass i hverdagen og i planene våre. Vi bruker bilder, sang, dramatisering, konkrete, musikk, flanellograf, forming, PC og turer i nærmiljøet.

På Hårrålabben ønsker vi

- en hverdag preget av glede og humor
- en forutsigbar hverdag med rutiner, struktur og dagsrytme de vil kjenne igjen fra dag til dag
- barn som lærer at alle er likeverdige og unike
- barn som opplever seg som en ønsket og verdsatt deltaker i lek og det sosiale fellesskapet
- barn og voksne som sammen blir rike på opplevelser ved å være leken, nysgjerrige og undrende
- barn som utvikler seg i sitt tempo og kjenner følelsen av mestring
- barn som får spille på alle sine strenger



BARN SOM TØR,  
VIL OG SLIPPER TIL

## Barnegruppa

2021: Lucas, Tiril, Ola W og Ann Jorid

2022: Ailo Noel, Emma Isabelle, Ludvik, Alva og Ola S

Telefon 909 44 712



**Tove Damli**  
Pedagogisk leder



**Trude Strand**  
Fagarbeider



**Eli Dombuhaus**  
Fagarbeider

# RESA

ET GODT STED Å VÆRE  
FOR LITEN OG STOR

Vi på Resa ønsker å gi barna gode dager der alle trives og føler seg trygge. Da er det viktig med omsorgsfulle og tilstedeværende voksne, og en forutsigbar hverdag med en dagsrytme de kjenner igjen fra dag til dag.

Hverdagen på Resa gir barna mange opplevelser både ute og inne. Dette gir muligheter til læring og utforskning. Barna får delta i ulike aktiviteter i felleskap med andre. Dele på leker, vente på tur, få det man ønsker seg og måtte gi seg, er en viktig del av vår hverdag. Barna lærer å ta hensyn, vise medfølelse, sette ord på handlinger og opplevelser. Veldig mange situasjoner gjennom dagen gir stimulering til motorisk, sosial og språklig utvikling.

Forskning viser at små barn trives best i mindre grupper. Gruppedeling er derfor en viktig arbeidsmåte på Resa. Mindre grupper gir også oss voksne mulighet til å få god kontakt med, bygge relasjoner, lage små lekemiljø, se og lytte og observere hvert enkelt barn.

Vi på Resa prioriterer mye lek og aktivitet ute. Uteområdet vi har på og rundt barnehagen (nærmiljøanlegget) er spennende, og byr på mange utfordringer til alle årstider.

Årstidenes gang, merkedager og tradisjoner har også en stor og viktig plass i hverdagen og planene på Resa.

VI HAR TRO PÅ EN HVERDAG SOM BESTÅR AV: OMSORG OG TRYGGHET, VARME OG NÆRE RELASJONER, GODT SAMSPILL, GOD TILKNYTNING, ET FANG, KOS OG TRØST, LEK OG LÆRING, GODE OPPLEVELSER, HUMOR OG GLEDE.

## Barnegruppa

2021: Johanne, Ellen, Stian og Erik

2022: Asbjørn, Johanne, Odin og Selma

2023: Mikkel

Telefon 476 48 650



**Sigrid Dragset Stene**  
Pedagogisk leder



**Kari Lo**  
Fagarbeider



**Malin Landsem**  
Fagarbeider  
(permisjon)





# REVHIET

Barna på Revhiet skal oppleve omsorg fra sensitive voksne som støtter barnet i å få en trygg hverdag i barnehagen. De voksne skal vise respekt for barnas behov gjennom sine handlinger og i sin kommunikasjon med barna, omsorg skal vise seg i alle situasjoner i løpet av dagen.

Vi legger til rette for møteplasser med materialer som inspirerer til lek og utforskning.

Vi jobber med å sette ord på barnas handlinger gjennom å beskrive og samtale rundt barnas opplevelser og følelser.

For å skape en trygg barnehagehverdag for barna, vektlegger vi også et godt samarbeid mellom hjem og barnehage.

Vi knytter de ulike tema vi jobber med gjennom året opp mot årstidene, tradisjonene og merkedagene gjennom barnehageåret.

HER PÅ REVHIET SKAL  
BARNA FØLE SEG

- SETT
- HØRT
- FORSTÅTT
- BETYDNINGSFULL
- TRYGG
- INKLUDERT

VI HAR DET GØY NÅR  
VI LEKER, MEN BARE  
LEK ER DET IKKE.  
GJENNOM LEK SKJER  
DET UTVIKLING OG  
LÆRING OM BARNETS  
SELV, OM ANDRE  
BARN OG OMVERDEN.

## Barnegruppa

2021: Maksym, Vebjørn og Emilie

2022: Peder, Ane, Ludvik, Esra, Varvara og Maryna

Telefon 948 20 910



**Wenche  
Sommervold**  
Pedagogisk leder



**Stine Storengen**  
Spesialpedagog



**Sissel Belsvik**  
Fagarbeider



**Grete Aasmyr**  
Fagarbeider



**Barbara De Booy**  
Assistent



# FØSSA

I innhold og aktiviteter følger vi årstider og tradisjoner. I gjentakelsene år for år, vokser barna seg inn i en større forståelse, ser sammenhenger, opplever tilhørighet og erfarer å delta i samfunnet og kulturen som de er en del av. Progresjonen ligger i gjentakelsene, og barnas utvikling og danning skjer i relasjonene og i miljøet. Nærmiljøet med sine mange kvaliteter og muligheter bruker vi som et utvidet læringsmiljø i tillegg til det vi har innenfor gjerdet.

*La oss skape hverdagsmagi – med vennskap, lek og fantasi*, er en åpen visjon som gir oss stort spillerom til å være autonome og kreative fagpersoner i valg av innhold, materialer og arbeidsmåter. Vi tilrettelegger for at barna kan forme og omforme sitt eget læringsmiljø, blant annet ved å ha tilgjengelige materialer uten definerte bruksmåter. Vi erfarer at dette inspirerer til samarbeid, kreativitet, læring og medvirkning.

Bærekraftstanken og gjenbruk er en selvfølgelig del av vår pedagogikk, og noe vi bevisst trekker inn i aktiviteter og læringsmiljø. Gjennom året har vi ulike prosjekter der barna får kjennskap til noen av de ressursene vi har rundt oss, og hvordan ressursene kan brukes til lek, utforskning, læring og trivsel. Samtidig kan vi glede oss over å ha bidratt til verdiskaping gjennom felles innsats og god ressursforvaltning.

Vi har gode erfaringer med å veksle mellom å leke, gjøre og oppleve sammen i avdelingsgruppa, i aldersdelte grupper (blå, rød, gul) og i mindre aldersblandede grupper (måne, sol, stjerne). Det blir en modell vi arbeider etter i år også, med faste voksne som følger sine grupper. Med de ulike gruppedelingene, er målet at barna får varierte erfaringer i å medvirke, at de finner rollemodeller og får være rollemodeller. Vi har som mål at barna skal bli sett med individuelle behov og styrker, og at de får kjenne mestring og tilhørighet i et trygt fellesskap.

Vi er mye ute gjennom året, på uteområdet, i nærmiljøanlegget og på turer. Gym.salen er vår unike mulighet til aktivitet og bevegelse på dager med hånke, kulde eller andre ugunstige værforhold. Barna får allsidige erfaringer med å bruke kroppen, utvikle egen fysikk, kjenne på egne grenser og erfare gleden i at det jeg ikke klarte før, klarer jeg nå. Noen ganger kan en kjenne på at alt ikke er «helt passe», og kanskje være litt sliten, tørst, litt for varm, litt for kald. Også i det sosiale fellesskapet, kan tilværelsen noen ganger kjennes lett som et «barneskirenn», mens andre ganger er det «luggeføre». Vi tror det er viktig, i trygge rammer, å få erfare litt av hvert, og at det bidrar til utvikling av psykisk og fysisk robusthet.

## Barnegruppa

2018: Bjørnar, Harald, Henrik og Masha

2019: Ella og Ivi Olava

2020: Kasper, Leah, Lotte og Sigmund

Telefon 476 52 577



**Marit Reitan**  
Pedagogisk leder



**Irene Gjertsen**  
Fagarbeider



**Emma Sponaas**  
Lærning

# GAUPFARET

## LEK, NATURGLEDE OG VENNSKAP

På Gaupfaret er vi mye ute på tur, enten hele gruppa eller i smågrupper. Og naturen gir mange muligheter for bevegelse og kreativ lek. Der kan barna lære innenfor alle fagområdene og naturen er en fantastisk lekearena. Barna må finne gode løsninger, og ta være på seg selv og de andre i gruppen. Gjennom mange gode naturopplevelser, motorisk lek og erfaringer i skog og mark, utvikler barn et godt forhold til naturen som påvirker dem gjennom hele oppveksten. Dette gjør barna robuste, og gir dem glede og lyst til å være ute. Dette kaller vi naturglede.

Omsorg er en forutsetning for barnas trygghet og trivsel i barnehagen, og for utvikling av empati og nestekjærlighet. Vi på Gaupfaret jobber kontinuerlig med sosial kompetanse, og vil ha vennskap og følelser som en rød tråd gjennom hverdagen vår. Hvordan være en god venn, er noe vi undrer oss over og snakker om daglig. Vi ønsker å se barn som bryr seg, viser omsorg, hjelper og er rause med hverandre.

TRYGGHET

VENNSKAP

HUMOR

INKLUDERING

TRIVSEL

OMSORG

LÆRING

MESTRING

### Barnegrupper

2018: Trygve, Elly, Olav og Luna

2019: Emirhan, Linn, Vilde, Jonas, Inger Johanne, Janet og Kajsa

2020: Åge Andre, Serkan, Olivia, Liam Matheo, Håkon og Ada

Telefon: 909 30 079



**Eva Irene Rindal**  
Pedagogisk leder



**Svein Mosbrynd Voll**  
Fagarbeider



**Kine Holm**  
Barnehagelærer-  
student



# KRÅKREIRET

## HOVEDMÅL/TEMA

På Kråkreiret kommer vi til å ha mye fokus på sosial kompetanse, hvordan vi samhandler og hvordan vi er mot hverandre. Vi er alle forskjellige og har ulike behov. Det er greit at alle ikke er like gode venner, men vi vil samtale mye om det å lære å fungere sammen, respektere hverandre og det å ha det godt sammen på tross av dette.

For å arbeide mot dette krever det at vi voksne er tilstedeværende, leker med barna, støtter dem, ser hver enkelt og deres behov, gir omsorg, samtaler med barna, veileder, undrer oss og reflekterer sammen med dem.

## FRILUFT

Vi har ei barnegruppe som er glad i å være ute, dette skal vi benytte oss av og være mye ute. Barna skal få gode opplevelser med å være ute uansett vær og i alle årstider. Vi skal legge til rette for at barna blir glade i naturen og alle mulighetene den byr på. Friluftsliv byr på mange forskjellige arenaer som innbyr til lek og læring, stimulerer til undring, nysgjerrighet og fantasi. Vi vil gå masse på turer både som ei hel gruppe og i mindre grupper.

Vi kommer til å dele opp en del i mindre grupper. Oppdeling i mindre grupper gir trygge rammer og bedre forutsetninger til å utvikle tillit til seg selv og andre. Det gir også barna bedre mulighet til å kunne delta ut ifra sine egne forutsetninger. Vi vil ha barna i fokus og følge deres initiativ og interesse i lek og aktiviteter.

## Barnegruppa

2018: Johannes, Martin, Lars og Fredrik

2019: Johan, Jon, Miriam, Oline og Oda

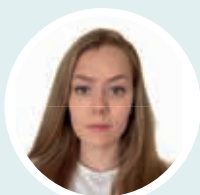
2020: Noah, Ragnar, Synne, Njord Fredrik, Simone Victoria, Elias og Fillip

Telefon: 909 81 970

DET VI HØRER - DET GLEMMER VI  
DET VI SER - DET HUSKER VI  
DET VI OPPLEVER - DET FORSTÅR VI



**Maren Engan Nybro**  
Pedagogisk leder



**Lene Berg Solbu**  
Barnehagelærer



**Monika Fagerholt**  
Fagarbeider



# FAGOMRÅDENE

*Fagområdene gjenspeiler områder som har interesse og egenverdi for barn i barnehagealder, og skal bidra til å fremme trivsel, allsidig utvikling og helse. I perioder vil enkelte områder prioriteres mer enn andre, men vi skal innom alle fagområdene i løpet av et barnehageår.*

## KOMMUNIKASJON, SPRÅK OG TEKST

Barnehagen skal bidra til at barna får utforske og utvikle sin språkforståelse, språkkompetanse og et mangfold av kommunikasjonsformer. I barnehagen skal barna møte ulike språk, språkformer og dialekter gjennom rim, regler, sanger, litteratur og tekster fra samtid og fortid.

## KROPP, BEVEGELSE, MAT OG HELSE

Barnehagen skal legge til rette for at alle barn skal oppleve bevegelsesglede, matglede og matkultur, mentalt og sosialt velvære og fysisk og psykisk helse. Vaner og handlingsmønstre tar form allerede fra tidlig alder. Gode vaner som tilegnes i barnehagealder, kan vare livet ut. Barnehagen skal bidra til at barna blir kjent med kroppen sin og utvikler bevissthet om egne og andres grenser.

## KUNST, KULTUR OG KREATIVITET

Opplevelser med kunst og kultur i barnehagen kan legge grunnlag for tilhørighet, deltakelse og eget skapende arbeid. I barnehagen skal barna få estetiske erfaringer med kunst og kultur i ulike former og organisert på måter som gir barna anledning til utforsking, fordypning og progresjon.

## NATUR, MILJØ OG TEKNOLOGI

Barnehagen skal bidra til at barna blir glade i naturen og får erfaringer med naturen som fremmer evnen til å orientere seg og oppholde seg i naturen til ulike årstider. Barnehagen skal legge til rette for at barna kan forbli nysgjerrige på naturvitenskapelige fenomener, oppleve tilhørighet til naturen og gjøre erfaringer med bruk av teknologi og redskaper.

## ANTALL, ROM OG FORM

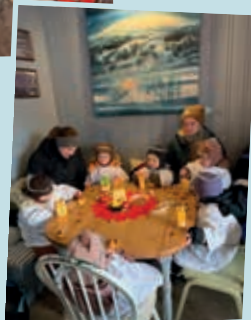
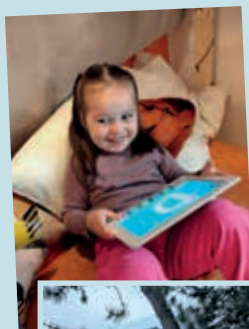
Fagområdet handler om å oppdage, utforske og skape strukturer og hjelper barna til å forstå sammenhenger i naturen, samfunnet og universet. Barnehagen skal synliggjøre sammenhenger og legge til rette for at barna kan utforske og oppdage matematikk i dagligliv, i teknologi. Natur, kunst og kultur. Barnehagen skal stimulere barnas undring, nysgjerrighet og motivasjon til problemløsning.

## ETIKK, RELIGION OG FILOSOFI

Barnehagen skal la barna få kjennskap til fortellinger, tradisjoner, verdier og høytider i ulike religioner og livssyn og erfaringer med at kulturelle uttrykk har egenverdi. Fagområdet er med på å forme måter å oppfatte verden og mennesker på og preger verdier, normer og holdninger.

## NÆRMILJØ OG SAMFUNN

Barnehagen skal bidra til kunnskap om og erfaring med lokale tradisjoner, samfunnsinstitusjoner og yrker slik at barna kan oppleve tilhørighet til nærmiljøet. Barns medvirkning i barnehagens hverdagsliv legger grunnlaget for videre innsikt i og erfaring med deltakelse i et demokratisk samfunn.



**ORKLAND  
KOMMUNE**